

## *Lettre d'information du mois de novembre.*

Dans nos jardins...

par Robert

### Savoir observer ce qui se passe au jardin.



Voici les photos du jour



Une rangée de haricots était terminée ce jour.

Nous allons voir comment je suis intervenu sur cette parcelle depuis octobre 2016. Après avoir cultivé des potimarrons l'été 2016, j'ai recouvert ma parcelle de 5 cm de B R F (bois raméal fragmenté) en octobre 2016.

En février 2017, j'ai semé des petits pois. Très bonne récolte en mai puis fin mai, j'ai coupé les rames et laissé les racines en place. Sans toucher à la terre à l'interligne des petits pois, j'ai semé des haricots → 2 fois de suite des légumineuses → 2 fois des nodosités chargées d'azote. Les nodosités, ce sont ces boules que l'on voit sur les

racines de haricots sur les photos.

Quand la récolte de haricots sera terminée, je couperai les racines qui resteront dans la terre. Je mettrai cinq centimètres de compost recouvert de feuilles ou de paille.

Cette parcelle restera au repos tout l'hiver, elle deviendra au mois de mai la parcelle de tomates. Je m'engage ce jour à vous envoyer la photo des tomates.

En octobre 2018, je sèmerai de la moutarde (engrais vert).

Toutes les parcelles sont suivies de cette manière (cela se nomme le jardin au naturel).

### **Pourquoi faut-il planter en novembre ?**

Le temps ne tardera pas à refroidir. Un arbre, mis en place à cette époque, a le temps de commencer à s'enraciner, la terre s'infiltrera entre les racines et le contact sera de plus en plus intime au fil des semaines.

Au début du printemps, les radicelles prospéreront rapidement dans le sol et toléreront mieux une petite période sèche, contrairement à un arbre planté plus tard.

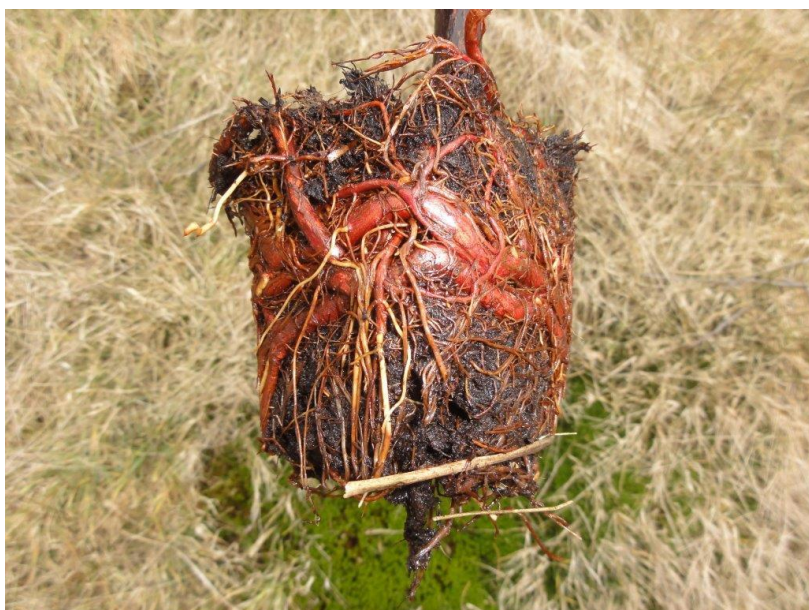
Précautions à prendre en compte : nous avons déjà parlé de comment planter un arbre, un atelier a été fait sur le sujet.

Durant l'hiver, il faut mettre un bon paillage sur le sol pour éviter le gel des racines. Blanchir le tronc de blanc horticoles (façon Robert) voir article de janvier 2016.

Au printemps, écarter la paille, remettre une couche de compost bien décomposé et remettre la paille par-dessus le compost.

Attention, les premières années de plantation, les arbres doivent être arrosés.

Je conseille de faire une projection d'huile paraffinée pour éliminer les attaques bactériennes et les insectes qui se protègent dans les écorces de l'arbre.



Ici proposition d'une vente d'un arbre en pot. Prenez soin de bien écarter les racines. Défaire cette motte, les racines pourront d'avantage respirer.

Il est souhaitable d'acheter des arbres à racines nues, ces arbres ont été maintenus en jauge dans du sable et ont une meilleure santé.

## Les abris pour les auxiliaires du jardinier.

Malgré ces belles journées d'automne, le froid viendra à son tour, il est très utile pour détruire les maladies et les divers prédateurs.

Favoriser les auxiliaires, c'est tirer partie de la lutte naturelle pour maîtriser le développement des ravageurs.

Quand l'occasion se présente, il est bon d'avoir une haie ou seulement un bosquet, un mur recouvert de lierre ou une bande de gazon laissée en jachère. Ce sont tous des abris et des lieux pour que les auxiliaires trouvent de la nourriture en hiver.

Inutile de faire des abris sophistiqués. Un pot de fleur renversé avec de la paille dedans, des morceaux de briques creuses, des tuiles creuses, des branches mortes avec des morceaux d'écorce, un vieil arrosoir percé rempli de feuille, un tas de bois ou bien encore une rondelle d'arbre percée de trous de différents diamètres.



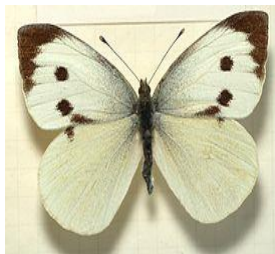
Il est impératif de connaître les auxiliaires. Ils sont très nombreux et ils seront présents dans votre jardin en fonction des prédateurs, de l'exposition, des endroits ensoleillés ou ombrés. Il faut savoir les observer sans porter atteinte à leur bien-être.



Lors de nos sorties, nous les observerons et nous ferons des photos.

## Les insectes de nos jardins.

### La piéride du chou.



Mâle



Femelle

Vous avez tous vu voler ces papillons dans le jardin ou dans la nature. Tout mignon qu'ils soient, ce sont des ravageurs.

Ils pondent quatre à six fois d'avril à novembre, sous forme de groupes d'œufs semblables à des citrons miniatures. La durée d'incubation est de quatre à dix jours en fonction de la température.



Œufs sur une feuille de chou.

De ces œufs vont naître des chenilles qui dans les jours qui suivent envahiront toutes les feuilles des choux. Les feuilles seront complètement dévorées.



J'ai utilisé plusieurs méthodes pour palier à ce désastre :

Je prends un carré de plastique blanc comme un sac de supermarché, je découpe des ronds de 20 centimètres de diamètre. D'un coup de ciseaux, je fais une entaille du bord au centre et je passe ce carré au pied du chou.

Première solution : Les papillons, attirés par le blanc, viennent pondre sur le plastique. Moralité de l'histoire, je retire mon plastique délicatement et je brûle le tout.

Deuxième solution : les papillons pondent sur les feuilles et pas sur le plastique alors je mets des gants et je récupère les œufs ou les chenilles et mes poules s'en font un festin.

Je pulvérise du purin d'ortie sur les choux et je crée une désorientation olfactive. La désorientation par l'odeur fait partie de ma façon de jardiner.

Continuons sur la vie de la piéride : quand arrive l'hiver, les chenilles qui ont passé au travers de toutes mes astuces deviennent des chrysalides et passent l'hiver dans la terre.



## De vous à nous...

### Partageons nos savoirs, bons plans, recettes...

#### Recettes :

par Françoise

#### Tarte d'automne pommes, noix et miel (<http://plaisir-gourmand.over-blog.com>)

##### Pâte sablée:

Pour **8 personnes**  
Préparation: **30 mn**  
Cuisson: **55 mn**  
Repos: **2 h**

- 1 œuf
- 125 g beurre
- 125 g sucre en poudre
- 250 g farine

##### Garniture :

- 4 pommes
- 100 g cerneaux de noix
- 3 œufs
- 80 g cassonade
- 3 cs miel liquide
- 50 g beurre
- 1 cs farine
- 1 cc extrait vanille



1. Dans un saladier, verser la farine. Couper le beurre mou en dés et l'ajouter à la farine. Le travailler pour obtenir un gros sable.
2. Dans un bol, casser l'œuf et le battre légèrement. Creuser un puits au milieu du mélange "farine" et y verser l'œuf et le sucre.
3. Travailler le mélange du bout des doigts. Mettre la pâte sur un plan de travail et l'écraser avec la paume de la main. Former une boule. Filmer et laisser reposer 2 h au frais.
4. Préchauffer le four à 180°C.
5. Piquer le fond de pâte avec une fourchette. Cuire à blanc 20 mn.
6. Une fois le fond de pâte cuit, le sortir et monter le four à 200°C.
7. Hacher grossièrement les noix. Réserver.
8. Peler, épépiner et couper les pommes en dés. Les faire revenir 5 mn. Réserver.
9. Mélanger les œufs, la cassonade et le miel. Puis ajouter le beurre, la farine et la vanille. Bien mélanger. Puis ajouter 60 g de noix hachées.
10. Étaler les pommes sur la pâte, y ajouter la garniture et parsemer du reste de noix hachées.
11. Cuire 10 mn à 200°C puis rebaisser à 180°C pendant 25 mn.

## Pain d'automne

- **Ingrédients :**

- 350gr de farine t55
- 150gr de farine de châtaigne (ou seigle)
- 1 càc de sucre
- 25gr de levure fraîche ou 2 càc de levure sèche
- 30 cl d'eau tiède
- 1 càs d'huile
- 1 ½ càc de sel
- 75gr de cranberries
- 75gr de figues sèches
- 1 càs de noisettes hachées
- 1 càs de graines de courge

- **Préparation :**

- Couper les fruits secs en petits morceaux.
- Dans le bol du robot, verser l'eau tiède, la levure et le sucre. Mélanger et laisser reposer une dizaine de minutes.
- Mélanger les deux farines et le sel et les ajouter avec l'huile à l'eau/levure.
- Commencer à pétrir lentement pendant 3 minutes, puis 5 mn à vitesse moyenne.
- Ajouter les fruits secs et les incorporer à la main.
- Couvrir le récipient avec du film alimentaire et laisser lever jusqu'à ce que la pâte a doublé de volume.
- Rabattre la pâte, façonner un pain ou mettre la pâte dans un grand moule à cake garni de papier sulfurisé. Laisser lever une deuxième fois.
- Badigeonner le pain avec un peu d'eau ou de lait.
- Enfourner à 210° et faire cuire 45-50 minutes env.

Pêle-mêle :

par Françoise

### Compte-rendu atelier sur les fruitiers.

#### Choisir un porte-greffe pour un arbre fruitier :

Pourquoi choisir un porte-greffe plus qu'un autre : Il influe sur la vigueur de l'arbre et sa vitesse de croissance. Il améliore la compatibilité entre une espèce et la nature du sol. <il raccourcit le temps entre la plantation et la première récolte. Il peut améliorer la résistance à certaines maladies.

## Liste de porte-greffes :

Arbres	Porte-greffe	
Abricotier	Myrobolan Franc d'abricotier Franc de pêcher Prunier reine claudé Prunier Mariana	Pratiquement tout type de sol. Sols sec et calcaire, pour former des tiges Sols non calcaire, mise à fruit rapide, pour former tiges. Sol lourd, pour former des gobelets ou taille à la diable. Fournit des arbres vigoureux pour tiges ou gobelets.
Amandier	Amandier franc Pêcher franc	Sol sec et calcaire. Sol sableux, frais, profond, non calcaire.
Cerisier	Merisier Sainte Lucie Cerisier franc	Sol frais à humide, pour former des tiges. Terrain sec uniquement. Sol profond, frais, pour former des tiges.
Pêcher Nectarine	Pêcher franc Pêcher franc Sylvestris Amandier franc Prunier Damas Prunier St Julien d'Orléans Prunier GF665 2	Sol frais, profond, non calcaire. Sensible au sol calcaire. Sol sec et calcaire. Résistant à la chlorose. Résistant au chancre bactérien. Sol lourd même un peu calcaire.
Poirier	Cognassier de Provence Cognassier d'Angers	Sol sec, calcaire pour palmette. Sol limoneux pour petite palmette.
Pommier	Doucin de Fontenay Malling 106 (M106) Malling 26 (M26) Malling 2 (M2) Malling9 (M9) Malling 111 (M111)	Sol sec même médiocre, pour cordon, palmette ou gobelet Sol frais, profond pour gobelet, palmette et fuseau. Sol sec pour cordon et palmette. Supporte les sols humides pour cordon et palmette. Sol humide pour cordon et petite palmette. Sol sec, profond même pauvre pour cordon et fuseau.
Prunier	Amandier franc Pêcher franc Prunier INRA Brompton Myrobolan Prunier de St Julien	Sol sec et calcaire. Sol frais, profond non calcaire. Sol lourd, supporte le calcaire, pour tige ou gobelet. Pratiquement tout type de sol. Sol lourd et humide, tolérance au calcaire, pour gobelet et basse tige.

## Plantation d'un arbre fruitier :

Faire un trou 15 jours avant la plantation (40X40X60). Garder la terre arable.

Quand on a l'arbre, planter le tuteur. Mélanger la terre arable avec du compost et faire une petite butte. Placer l'arbre sur cette dernière. Praliner les racines (bouse de vache + lithotamne ou terre + eau). Raccourcir les racines si elles sont trop longues car elles ne doivent pas se recourber.

Finir de mettre le pralin au fond du trou avec la terre arable restante. Tasser un peu.

Attention, le point de greffe ne doit jamais être enterré. Laisser une cuvette autour du tronc pour l'arrosage. Veuillez à laisser 50cm autour du tronc sans herbes les premières années (broyat par exemple mais en laissant un espace libre autour du tronc). Arroser même s'il pleut.

Pour le tuteurage, mettre une mousse autour du tronc pour qu'il ne soit pas blessé.

### **Taille :**

- ➔ Pommiers, poiriers : 15 novembre au 15 janvier
- ➔ Pruniers presque pas et pas avant février.
- ➔ Cerisier : lors de la récolte ou juste après.

### **Entretien :**

Faire des huiles blanches à l'automne mais pour cela attendre que les feuilles soient tombées. Ce traitement permet d'éliminer les insectes qui sont dans les troncs.

## Programme

Date	Heure	Lieu	Thème	Intervenant
<b>Novembre 2017</b>				
Samedi 4	14h00	Coublevie	Préparation du jardin avant l'hiver + troc plantes chez Denise.	
Samedi 18	14h00	Voiron	Journée BRF chez Bertille	
<b>Décembre 2017</b>				
Samedi 2	14h00		Soins aux arbres avant l'hiver	
Samedi 16	14h00		Art floral	

### Contacts :

Jardin Naturel, Astuces & Conseils (JNAC)  
185, route de Cerveloup, 38210 VOUREY

### Renseignements sur les fruitiers :

**rosset.claude@free.fr**

### Renseignements sur le jardin naturel:

**jnacvourey@gmail.com**

### Site internet :

**jnac.e-monsite.com**